

Олимпиада школьников по географии
Задания муниципального этапа для 10 класса
в 2016/2017 учебном году

Уважаемый участник олимпиады! Вашему вниманию предлагаются задания тестового и теоретического туров, на выполнение которых отводится 180 минут (на тестовый тур – 60 минут и теоретический – 120 минут).

Тестовый тур включает 20 вопросов, каждый из которых содержит несколько элементов ответов и оценивается определенным количеством баллов (от 0,5 до 1,5 баллов). Общая оценка ответов на вопросы тестового тура представляет собой сумму баллов за отдельный вопрос и максимально составляет 30 баллов.

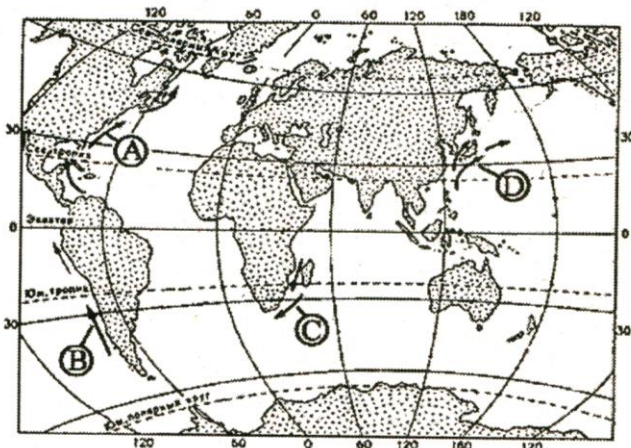
Теоретический тур включает задания различной степени сложности. Каждый элемент заданий оценивается определенным количеством баллов (от 2,0 до 6,0 баллов). Общее количество заданий составляет 5, максимальное количество баллов за правильные ответы – 70 баллов.

При ответах на вопросы тестового тура и заданий теоретического тура запрещается пользоваться географическими картами, атласами, словарями и справочными материалами.

Тестовый тур

1. Второй в истории экспедицией, достигшей Южного географического полюса, руководил
 - а) О. Норденшельд
 - б) Р. Скотт
 - в) С. Барроу
 - г) А. Никитин

2. Какой буквой на карте мира обозначено Перуанское океаническое течение ?



3. Горы Аппалачи расположены на территории материка
 - а) Евразия
 - б) Северная Америка
 - в) Южная Америка
 - г) Австралия

4. Главная особенность географического положения Африки, определяющая ее природное своеобразие, заключается в том, что
 - а) мощная горная цепь протянулась вдоль западного побережья материка
 - б) на востоке ее пересекает меридиан
 - в) протяженность материка с запада на восток примерно в два раза больше, чем с севера на юг
 - г) основная часть материка расположена между Северным и Южным тропиками

5. В Южной Америке самой крупной по численности населения страной является
- Перу
 - Аргентина
 - Уругвай
 - Бразилия
6. В какой из перечисленных стран доля детей в возрастной структуре населения наибольшая ?
- Австрия
 - Австралия
 - Бахрейн
 - Украина
7. Доля какого региона в общей численности населения мира больше?
- Азия
 - Европа
 - Африка
 - Америка
8. Наибольшая доля пожилых людей (старше 65 лет) отмечается в структуре населения
- Азии
 - Северной Америки
 - Латинской Америки
 - Африки
9. Большинство верующего населения Японии исповедует
- ислам
 - синтоизм
 - конфуцианство
 - индуизм
10. В какой стране государственными языками являются одновременно английский и французский?
- ЮАР
 - Канада
 - Тунис
 - Колумбия
11. Какие из перечисленных регионов России имеют наименьшую плотность населения. Соответствующие цифры запишите в порядке возрастания.
- Владимирская область
 - Ненецкий АО
 - Воронежская область
 - Чукотский АО
 - Амурская область
 - Ярославская область
12. В какой из перечисленных стран доля горожан в общей численности населения наименьшая?
- Россия
 - Бельгия
 - Китай
 - Египет

13. Россия занимает первое место в мире по
- а) запасам газа
 - б) добыче железных руд
 - в) производству продуктов питания
 - г) производству автомобилей
14. Большая часть электроэнергии России производится на
- а) гидротермальных электростанциях
 - б) гидроэлектростанциях
 - в) тепловых электростанциях
 - г) атомных электростанциях
15. В каком регионе России расположены крупные центры медной промышленности?
- а) на Дальнем Востоке
 - б) в Центральной России
 - в) в Поволжье
 - г) на Урале
16. Сочетание посевов риса и сои характерно для ...
- а) юга Дальнего Востока
 - б) нижнего течения Волга
 - в) Южного Урала
 - г) Северного Кавказа
17. Первое место по грузообороту среди всех видов транспорта России занимает
- а) железнодорожный
 - б) автомобильный
 - в) морской
 - г) трубопроводный

18. Определите регион России по описанию его южной части.

В лесостепной и степной зоне развито зерновое хозяйство (яровая пшеница), мясо-молочное скотоводство и овцеводство. В невысоких горах добываются железные и медные руды, на равнине – газ, нефть, бурый уголь. Получили развитие черная и цветная металлургия, нефтехимия. Здесь расположены два города-миллионера.

19. Определите регион России по описанию.

Это единственная область России, границы которой выходят к трем европейским государствам. Главными демографическими проблемами являются низкий естественный прирост населения и старение населения. Областной центр - один из старейших городов нашей страны – является крупным туристическим центром.

20. Определите страну по ее краткому описанию.

Эта страна восхитительной природы с живописными горными вершинами, с зелеными долинами и обширными равнинами расположена на юге материка. На юге страны простираются кедровые леса, а на северо-западе жаркие равнины сменяются песками пустыни. В недрах залегают огромные запасы полезных ископаемых: алмазы, золото, уголь, медь, железная руда и др., а по запасам марганцевых руд она занимает первое место в мире. Страна относится к развитым странам мира.

Теоретический тур

Задание 10.1. В какой из перечисленных стран Азии имеются действующие вулканы?

- А. Кувейт
- Б. Индия
- В. Катар
- Г. Индонезия

Задание 10.2. Прочтите текст и дайте ответ на вопросы: Почему наступают засухи в этих районах, влияние каких воздушных масс их вызывает? Назовите не менее двух причин.

На юго-востоке Восточно-Европейской равнины, а также к востоку в зауральских степях часто повторяются засушливые годы. Периодически разражается сильная засуха: дует опалюющий ветер, в воздухе повисает мгла, трава желтеет, листья свертываются.

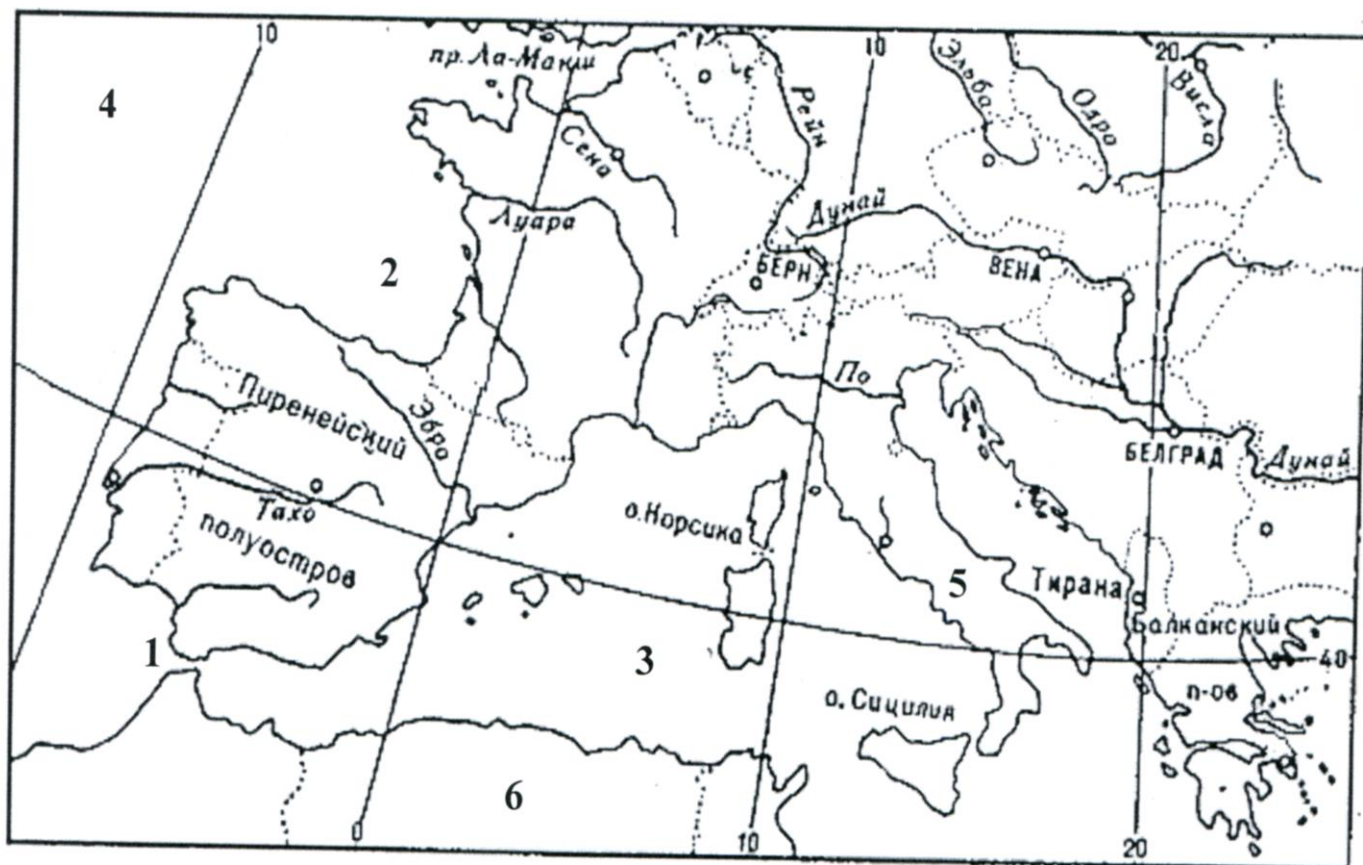
Задание 10.3. Установите соответствие между названием страны и ее характерными чертами, заполните таблицу.

Страны	Характерные черты
1. Швеция 2. Финляндия 3. Исландия 4. Норвегия 5. Дания	а) большая часть расположена на полуострове Ютландия; б) столица государства - город Осло; в) из стран Северной Европы имеет самую протяженную границу с Россией; г) островное государство; д) самая большая по площади и численности населения страна Северной Европы; е) родина Карлсона, который живет на крыше; ж) страну называют «молочной фермой Европы»; з) этой стране принадлежит архипелаг Шпицберген; и) большая часть населения страны относится к уральско-юкагирской языковой семье; к) эту страну называют « <i>Страной льда и пламени</i> ».

Таблица для заполнения

Страны	1	2	3	4	5
Характерные черты (буквенные обозначения)					

Задание 10.4. Определите названия географических объектов (топонимы), обозначенные на карте цифрами: 1- пролив, 2 - залив, 3 - море, 4 - океан, 5 – полуостров, 6 – материк.

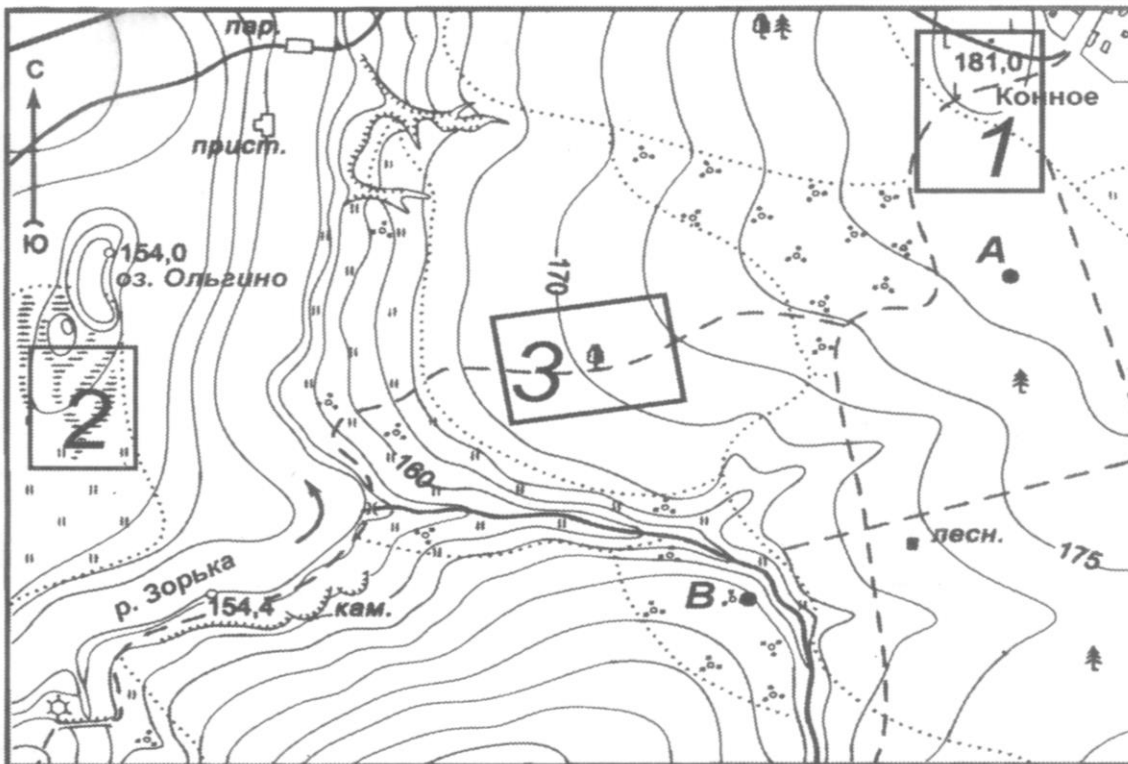


Задание 5. Ознакомьтесь с картой, указанной на рисунке и выполните следующие задания:

А). Определите по карте расстояние на местности по прямой от точки **А** до пристани, расположенной на левом берегу реки Зорька. Полученный результат округлите до десятков метров. Ответ запишите цифрами.

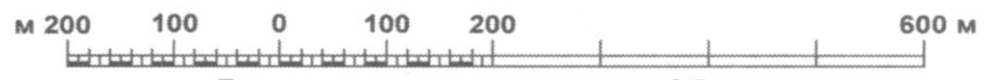
Б). Определите по карте азимут, по которому надо идти от точки **В** до отметки высоты 181.0, расположенной у поселка Конное. Ответ запишите цифрами.

В). Оцените, в пределах какого из участков, обозначенных на карте цифрами 1,2,3, можно построить ветряную мельницу. Для обоснования своего ответа приведите не менее двух доводов.



1 : 10 000

в 1 сантиметре - 100 метров



Горизонтالي проведены через 2,5 метра