

Министерство образования и науки Пермского края
ФГБОУ ВО «Пермский государственный национальный исследовательский университет»
Оргкомитет краевых предметных олимпиад школьников



ГЕОГРАФИЯ

Задания II (муниципального) этапа
Всероссийской предметной Олимпиады школьников
2016 – 2017 учебный год

Пермь 2016

Уважаемые коллеги!

Перед Вами комплект заданий муниципального этапа Всероссийской Олимпиады школьников по географии, разработанный членами предметно-методической комиссии Пермского регионального этапа с учётом методических рекомендаций центральной предметно-методической комиссии. Задания разработаны для пяти параллелей: 7-е, 8-е, 9-е, 10-е и 11-е классы.

Муниципальный этап Олимпиады состоит из двух раундов: 1) тестового; 2) теоретического.

Первый раунд включает 20 тестовых заданий. Его целью является проверка знания участниками Олимпиады географической номенклатуры, основных терминов, понятий, определений, изучаемых в курсе школьной географии, а также знания географии Пермского края.

Второй раунд включает 5 заданий. Его целью является выявление у учащихся аналитических навыков: распознавания образов географических объектов, определения логических цепочек и причинно-следственных связей, сопоставления различных географических объектов и т.п., а также умений производить математические расчёты, объяснять их и давать географические интерпретации.

На выполнение заданий муниципального этапа Олимпиады отводится три астрономических часа (180 минут), в том числе на выполнение заданий тестового раунда – 60 минут; на выполнение заданий теоретического раунда – 120 минут. Кроме того, необходимо добавить время на решение организационных вопросов, в том числе на открытие, объяснение правил по написанию ответов на задания муниципального этапа, раздачу материалов и бланков ответов (на бланках ответов личных данных быть не должно; на них члены оргкомитета пишут код участника), заполнение титульного листа («рубашки»), включающего личные данные школьника и код участника, объявление сроков проверки работ и объявления результатов – 15 минут.

Максимальная сумма баллов за задания тестового раунда – 20 (по 1 баллу за задание). Максимальная сумма баллов за задания теоретического раунда – 50 (по 10 баллов за задание). Максимальная сумма баллов за задания муниципального этапа – 70.

Внимание! Каждому участнику Олимпиады выдаётся комплект заданий, распечатанных на листах формата А4 (уменьшать формат при печати не рекомендуется), а также бланк тестирования для ответов на задания тестового раунда и пять чистых листов для ответов на задания теоретического раунда.

Перед началом муниципального этапа Олимпиады дежурные по аудиториям педагоги напоминают участникам основные положения регламента (о продолжительности этапа, форме, в которой разрешено задавать вопросы, порядке оформления ответов на вопросы и т.д.). После раздачи заданий участники муниципального этапа Олимпиады могут задать дежурному учителю вопросы по условиям заданий. Ответы на содержательные вопросы озвучиваются членами жюри для всех участников данной параллели. На некорректные вопросы или вопросы, свидетельствующие о том, что участник невнимательно прочитал условие, должен следовать ответ «без комментариев». Дежурные учителя напоминают участникам о времени, оставшемся до окончания муниципального этапа за 15 минут и за 5 минут. Участники по истечении времени, отведённого на муниципальный этап Олимпиады, обязаны сдать листы для ответа. Они могут сдать работу досрочно и покинуть класс.

Подписывать бланки тестирования для ответов на задания тестового раунда и листы ответов на задания теоретического раунда запрещается. Каждому участнику Олимпиады присваивается код, который проставляется на всех листах ответов членами Оргкомитета.

Внимание! 1. При выполнении заданий тестового раунда ответы заносятся в бланк ответов на тестовые задания в строку таблицы, соответствующую номеру вопроса. Если вопрос теста подразумевает один правильный ответ, то участник Олимпиады должен отметить знаком «х» клетку, соответствующую правильному на его взгляд варианту (например, клетку из столбца «Б»). Если вопрос теста подразумевает несколько правильных ответов, то участник Олимпиады должен отметить знаком «х» несколько клеток, соответствующих правильным на его взгляд вариантам (например, клетки из столбцов «Б» и «Г»). Если вопрос теста подразумевает сопоставление объектов, размещённых в разных строках, то участник Олимпиады должен вписать соответствия в клетки бланка тестирования с данным номером вопроса (например, во второй строке участник Олимпиады вписывает: в столбце «А» – «А-1»; в столбце «Б» – «Б-2»; в столбце «В» – «В-3»; в столбце «Г» – «Г-4»; в столбце «Д» – «Д-5»). Если вопрос теста подразумевает ранжирование географических объектов в определённой последовательности, то в бланк тестирования через тире заносятся буквы, соответствующие указанным под ними географическим объектам (например, А – Б – В – Г – Д). Если вопрос теста подразумевает вписывание названия географического объекта (понятия, имени учёного или путешественника и т.п.), то участник Олимпиады должен вписать его в соответствующую(ие) клетку(и) бланка тестирования.

2. При выполнении заданий теоретического раунда ответ на вопрос должен располагаться на отдельном листе бумаги с соответствующим номером задания.

Все письменные ответы должны выполняться аккуратно, чётко.

Каждый участник Олимпиады должен иметь при себе ручку, простой карандаш, линейку, транспортир, ластик, непрограммируемый калькулятор.

Участникам Олимпиады запрещается: использовать для записи ответов на вопросы авторучки с красными или зелёными чернилами; обращаться с вопросами к кому-либо, кроме дежурных и членов Оргкомитета; проносить в классы тетради, справочную литературу, учебники, атласы, любые электронные устройства, служащие для передачи, получения или накопления информации, в т.ч. мобильные телефоны.

© Авторы ответов и методических комментариев к заданиям: *председатель методической комиссии Пермской краевой Олимпиады школьников по географии* – зам. декана географического факультета по НИРС, к.г.н., доцент Иванова Мария Борисовна (ПГНИУ); *члены методической комиссии Пермской краевой Олимпиады школьников по географии*: к.г.н., доцент Шихов Андрей Николаевич (ПГНИУ); старший преподаватель Орлова Анна Георгиевна (ПГПУ); старший преподаватель Лучников Андрей Сергеевич (ПГНИУ); к.г.н., старший преподаватель Санников Павел Юрьевич (ПГНИУ); ассистент Абдуллин Ринат Камилевич (ПГНИУ); магистрант Нагорнюк Олег Игоревич (ПГНИУ).

10-е классы

Тестовый раунд

При выполнении заданий тестового раунда ответы заносятся в бланк ответов на тестовые задания в строку таблицы, соответствующую номеру вопроса. Если вопрос теста подразумевает один правильный ответ, то участник Олимпиады должен отметить знаком «X» клетку, соответствующую правильному на его взгляд варианту (например, клетку из столбца «Б»). Если вопрос теста подразумевает несколько правильных ответов, то участник Олимпиады должен отметить знаком «X» несколько клеток, соответствующих правильным на его взгляд вариантам (например, клетки из столбцов «Б» и «Г»). Если вопрос теста подразумевает сопоставление объектов, размещённых в разных строках, то участник Олимпиады должен вписать соответствия в клетки бланка тестирования с данным номером вопроса (например, во второй строке участник Олимпиады вписывает: в столбце «А» – «А-1-1»; в столбце «Б» – «Б-2-1»; в столбце «В» – «В-3-1»; в столбце «Г» – «Г-4-1»; в столбце «Д» – «Д-5-1»). Если вопрос теста подразумевает ранжирование географических объектов в определенной последовательности, то в бланк тестирования через тире заносятся буквы, соответствующие указанным под ними географическим объектам (например, А – Б – В – Г – Д). Если вопрос теста подразумевает вписывание названия географического объекта (понятия, имени учёного или путешественника и т.п.), то участник Олимпиады должен вписать его в соответствующую(ие) клетку(и) бланка тестирования.

1. Напишите название экономического района России, о котором идёт речь.

Этот экономический район занимает 36% площади нашей страны. Большую часть его территории занимают горы. В состав этого экономического района входит девять субъектов РФ. Он граничит с четырьмя государствами.

2. Выберите физико-географическую страну (крупный природный район) России, для которой будут характерны следующие природные объекты и явления: траппы, булгуньяхи, курумы, наледи, антициклональный тип погоды.

- А) Дальний Восток Б) Кавказ В) Урал
Г) Средняя Сибирь Д) Западно-Сибирская равнина

3. Выберите природный объект России, который НЕ входит в список Всемирного природного наследия ЮНЕСКО.

- А) Девственные леса Коми Б) Озеро Байкал В) Красноярские столбы
Г) Вулканы Камчатки Д) Остров Врангеля

4. Выберите водопад, который НЕ находится на территории России.

- А) Три сестры Б) Фишт В) Кивач Г) Илья Муромец Д) Тальниковый

5. Установите соответствия: страна – наиболее характерная для её территории экологическая проблема.

- А) Буркина-Фасо Б) Тувалу В) Канада Г) Китай Д) Индонезия
1) лесные пожары 2) обезлесение вследствие вырубki леса 3) опустынивание
4) угроза затопления территории вследствие роста уровня Мирового океана
5) чрезвычайное загрязнение атмосферного воздуха в городах (смог)

6. Этот населённый пункт получил статус города лишь в 1953 г., хотя активное строительство началось ещё в 1930-х гг., силами заключённых ГУЛАГа. Город находится в часовом поясе MSK+4, население (на 2016 г.) составляет 177 тыс. чел. Названием город обязан небольшой реке и близлежащим горам. Среди экологов город знаменит рекордным объёмом выбросов загрязняющих веществ в атмосферу. Ежегодно предприятия города выбрасывают около 1,9 млн т диоксида серы. Частым явлением для города являются кислотные осадки (содержание сульфатов 77 мг/л). Определите, о каком городе идёт речь.

- А) Норильск Б) Кемь В) Жезказган Г) Магадан Д) Воркута

7. Выберите страны, на территории которых проживают представители одного из крупнейших индейских народов – арауканы.

- А) Аргентина Б) Колумбия В) Мексика Г) США Д) Чили

8. Выберите государства, относящиеся к моноэтническим (однонациональным).

- А) Индия Б) Иран В) Албания Г) Испания Д) Япония



9. Расположите в хронологическом порядке значимые географические открытия и путешествия.

- А) открытие Антарктиды Б) первое кругосветное путешествие
В) открытие морского пути из Европы в Индию Г) Первая Камчатская экспедиция
Д) открытие Америки

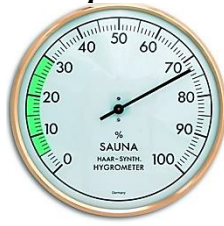
10. Школьник из точки 1 направился строго на восток, через 50 м повернул на юг и прошёл ещё 50 м. Далее он свернул на запад и двигался 100 м до точки 2. Определите азимут из точки 1 на точку 2.

- А) 0° Б) 90° В) 135° Г) 225° Д) 270°

11. Расположите моря в порядке увеличения средней солёности воды.

- А) Средиземное море Б) Красное море В) Балтийское море
Г) Берингово море Д) Черное море

12. Выберите прибор, используемый для определения скорости движения облаков.



- А) анемометр Б) барометр В) гигрометр Г) нефоскоп Д) психрометр

13. Установите соответствия: почвы – район их распространения.

- А) серозёмы Б) красные ферраллитные В) лугово-чернозёмные
Г) мерзлотно-таёжные Д) бурые лесные
1) Западная Сибирь 2) Экваториальная Африка 3) Центральная Азия
4) Западная Европа 5) Средняя Сибирь

14. Выберите острова, расположенные в пределах Срединно-Атлантического хребта.

- А) Азорские острова Б) Багамские острова В) острова Зелёного мыса
Г) Канарские острова Д) острова Тристан-да-Кунья

15. Выберите наиболее цунамиопасные морские побережья.

- А) побережье Бискайского залива Б) побережье Чили
В) побережье Камчатки Г) восточное побережье Индии
Д) восточное побережье Австралии

16. Выберите субъект РФ, большая часть которого расположена за полярным кругом.

- А) Томская область Б) Вологодская область В) Ханты-Мансийский автономный округ
Г) Ненецкий автономный округ Д) Камчатский край

17. Выберите реку, о которой Ф. Горбунов написал следующие строки.

Там реки гор соединялись,
И слились в мощную реку,
Притока два объединились,
Рекою главной потекут

Две гидростанции большие,
Которым, равных в мире нет,
И две плотины заложили,
Энергию дают и свет.

- А) Амур Б) Волга В) Енисей Г) Лена Д) Обь

18. Выберите города-миллионеры, расположенные на берегах рек, входящих в десятку крупнейших рек мира по площади водосборного бассейна.

- А) Владивосток Б) Казань В) Красноярск Г) Новосибирск Д) Якутск

19. Сургутская ГРЭС-2 является крупнейшей действующей тепловой (конденсационной) электростанцией России. Выберите виды топлива, которые она использует для производства энергии.

- А) бурый уголь Б) каменный уголь В) мазут
Г) природный газ Д) попутный нефтяной газ

20. Установите соответствия: город Пермского края – река, на берегу (-ах) которой он расположен.

- А) Александровск Б) Губаха В) Кудымкар Г) Чайковский Д) Чердынь
1) Иньва 2) Кама 3) Колва 4) Косьва 5) Лытва

Теоретический раунд

При выполнении заданий теоретического раунда ответ на вопрос должен располагаться на отдельном листе бумаги с соответствующим номером задания.

Задание № 1. Как известно, 2017 г. объявлен в России Годом особо охраняемых природных территорий (ООПТ). Такое решение приурочено к празднованию столетия заповедной системы в нашей стране. Первый заповедник России был создан 29 декабря 1916 г.

Напишите название этого заповедника. Какому природному явлению заповедник обязан своим названием? В чём сущность этого явления? Сформулируйте основную цель создания заповедника. С каким крупным гидрологическим объектом тесно связан этот заповедник? Почему заповедник создан в 1916 г., а столетие заповедной системы отмечается в 1917 г.?

Задание № 2. Этот регион образно называют «северным Средиземноморьем». Можно провести аналогии между миграцией «народов моря» в Средиземноморье и набегами викингов в этом регионе, между финикийской и греческой колонизацией берегов Средиземного моря и экспансией здесь Ганзы. В истории этого региона было влияние нескольких государств, но полностью подчинить территорию себе, оказав огромное влияние на экономику и культуру, как это сделал Древний Рим в Средиземноморье, не удалось ни одной геополитической силе. К странам этого региона относят девять государств, данные о которых приведены в таблице.

<i>Страна</i>	<i>ВВП на душу населения, долл.</i>	<i>Плотность населения*, чел. / кв. км</i>	<i>Численность населения столицы, тыс. чел.</i>	<i>Географические координаты столицы</i>
А	41221	230,1	3490,1	52°31' с.ш. 13°23' в.д.
Б	51965	2,6	569,6	55°41' с.ш. 12°35' в.д.
В	13654	30,3	641,0	56°56' с.ш. 24°06' в.д.
Г	14173	44,0	539,9	54°41' с.ш. 25°17' в.д.
Д	12494	122,9	1810,6	52°13' с.ш. 21°02' в.д.
Е	9202	8,6	12330,1	55°45' с.ш. 37°37' в.д.
Ж	41936	16,2	620,9	60°10' с.ш. 24°56' в.д.
З	50267	21,9	917,3	59°20' с.ш. 18°04' в.д.
И	17321	29,1	441,9	59°26' с.ш. 24°45' в.д.

* При расчёте плотности населения учитывалась площадь стран с их территориальными владениями

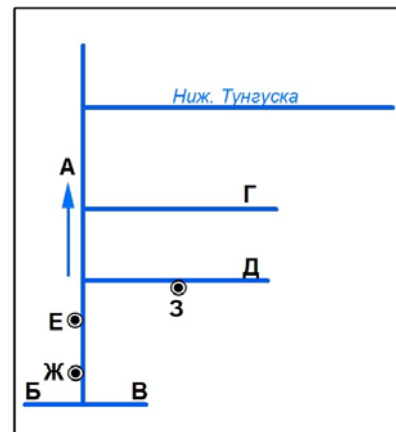
О странах какого региона идёт речь? Расшифруйте, какие страны соответствуют строкам таблицы. Напишите названия столиц этих государств.

Задание № 3. Российская Федерация – государство, которое имеет самое большое количество стран-соседей. При этом у нашей страны есть все возможные виды государственных границ: сухопутные (в т.ч. собственно сухопутные, речные, озёрные) и морские. Показатели протяжённости границ РФ с зарубежными странами отражены в таблице.

<i>Страна, с которой граничит РФ</i>	<i>Протяжённость сухопутной границы, км</i>				<i>Протяжённость морской границы, км</i>	<i>Общая протяжённость границы, км</i>
	<i>всего</i>	<i>собственно сухопутная</i>	<i>речная</i>	<i>озёрная</i>		
А	232,9	177,0	55,9	–	22,4	255,3
Б	327,6	272,4	55,2	–	22,4	350,0
В	1239,0	857,7	362,3	19,0	–	1239,0
Г	572,7	572,5	–	0,2	–	572,7
Д	7512,8	5936,1	1516,7	60,0	85,8	7598,6
Е	4209,3	650,3	3489,0	70,0	–	4209,3
Ж	17,3	–	17,3	–	22,1	39,4
З	270,5	137,2	127,5	5,8	–	270,5
И	266,0	29,9	206,0	30,1	22,4	288,4
К	3485,0	2878,6	588,3	18,1	–	3485,0
Л	195,8	43,0	152,8	–	23,3	219,1
М	204,1	203,3	–	0,8	32,2	236,3
Н	–	–	–	–	49,0	49,0
О	2093,6	1508,7	422,0	162,9	567,0	2660,6
П	1271,8	1091,7	60,3	119,8	54,0	1325,8
Р	324,8	89,5	87,5	147,8	142,0	466,8
С	70,0	70,0	–	–	–	70,0
Т	–	–	–	–	194,3	194,3
Итого:	22293,2	14517,9	7140,8	634,5	1236,9	23530,1

Расшифруйте, какие страны соответствуют строкам таблицы. Напишите название страны, с которой часть государственной границы с РФ установлена в одностороннем порядке.

Задание № 4. На рисунке представлена схема речной сети (в виде графа) одной из крупных рек России, которая зашифрована под буквой А. Эта река образуется от слияния рек Б и В, Г и Д – крупнейшие притоки первого порядка реки А, помимо Нижней Тунгуски. На берегах представленных рек расположены одни из крупнейших центров цветной металлургии России – Е, Ж, З.



Определите реки, зашифрованные под буквами А, Б, В, Г, Д. Установите названия центров цветной металлургии Е, Ж, З. Какая отрасль цветной металлургии представлена в данных городах? Назовите основной фактор, который способствовал размещению предприятий данной отрасли в представленных городах? Перечислите не менее трёх других центров данной отрасли в России.

Задание № 5. На космическом снимке представлены последствия водной эрозии – природного процесса, который наносит огромный ущерб различным сферам экономики, в первую очередь – сельскому хозяйству.

Перечислите основные природные и антропогенные факторы, способствующие развитию данного процесса? В каких природных зонах России водная эрозия развивается наиболее активно? В какой сезон она протекает наиболее интенсивно, и почему? Перечислите известные Вам способы борьбы с данным процессом и его последствиями?



БЛАНК ОТВЕТОВ НА ТЕСТОВЫЕ ЗАДАНИЯ: 10-е классы

<i>№</i>	<i>А</i>	<i>Б</i>	<i>В</i>	<i>Г</i>	<i>Д</i>
<i>1</i>					
<i>2</i>					
<i>3</i>					
<i>4</i>					
<i>5</i>					
<i>6</i>					
<i>7</i>					
<i>8</i>					
<i>9</i>					
<i>10</i>					
<i>11</i>					
<i>12</i>					
<i>13</i>					
<i>14</i>					
<i>15</i>					
<i>16</i>					
<i>17</i>					
<i>18</i>					
<i>19</i>					
<i>20</i>					